

Features

- Easy installation – no cables or connections are required
- Self-programming with 67 million codes
- 3 channels; 1 group function
- Each outlet has 5 memory settings
- The remote control operates at a distance up to 30 metres (free line of sight)
- Green LED indicates ON/OFF and programming status
- The outlets are TellStick compatible.

WARNING!

- Do not place two outlets too close to each other. The distance between two outlets must be at least 1 m.
- DO NOT OVERLOAD THE SYSTEM!

Do not use the system in humid places, e.g. in farms or basements and not in the vicinity of inflammable liquids, solvents, colours or similar products.

Installation

1. Remove the small plastic tab from the battery in the remote control.
2. Connect the outlet to the mains.
3. Connect a lamp to the outlet. If there is a power switch on the connecting cable, make sure it is switched on.

Programming an outlet

1. Install the outlet as explained under "Installation" above.
2. Keep the outlet programming button pressed for 3 seconds. The LED blinks slowly.
3. Press one of the ON buttons on the remote control within 10 seconds to link the outlet to the button. (The programming mode is automatically disabled if no button is pressed.)
4. The connected lamp blinks twice as confirmation.

Deprogramming a single code:

1. Keep the outlet programming button pressed for 3 seconds. The LED blinks slowly.
2. Press the corresponding OFF button on the remote control to remove the programmed code. (The programming mode is automatically disabled after 10 seconds if no button is pressed.)
3. The connected lamp blinks twice as confirmation.
4. To add a new code, repeat the programming procedure.

Deprogramming all codes:

1. Keep the outlet programming button pressed for 5 seconds. The LED blinks rapidly.
2. Press the outlet programming button once more to remove all codes. (The programming mode is automatically disabled after 10 seconds if the button is not pressed.)
3. The connected lamp blinks twice as confirmation.
4. To add a new code, repeat the programming procedure.

ON/OFF operation of a remote controlled outlet

1. Press the ON button on the remote control to switch on the power.
2. Press the OFF button to switch off the power.
3. Press the GROUP button to simultaneously switch all outlets ON or OFF.
4. ON/OFF switching is also possible by briefly pressing the outlet programming button.

The outlets have 5 memory settings

It is possible to programme the outlet to switch on separately or switch them on and off in different combinations.

Example: Suppose that three outlets were programmed, where outlet 1 controls a table lamp, outlet 2 controls a window lamp and outlet 3 controls a ceiling lamp.

- Outlets 1, 2 and 3 can be controlled separately using the ON and OFF buttons for each channel on the remote control.
- Also two of the outlets (e.g. 1 and 3) can be programmed to a single button. It is then possible to simultaneously control the table lamp and ceiling lamp.

Note: Do not program an ON/OFF outlet and a dimmer outlet to the same remote control button. It is recommended to only program one dimmer outlet to each remote control button.

TellStick compatible

The outlets are compatible with TellStick products. Select "Proove" as the outlet type when programming the outlets for use in this manner. Please visit www.telldus.com for more information on how to use the outlets with TellStick products.

Troubleshooting

Connected lamp does not light:

1. If the outlet LED lights green:
 - Check the light source.
 - If there is a power switch on the connecting cable, make sure it is switched on.
2. If the outlet LED does not light green:
 - Check the power supply to the outlet.
 - Try pressing the ON button on the remote control once again.
3. If the problem persists:
 - Check the battery in the remote control (transmitter).
 - Check the programmed codes. It may be necessary to erase old codes and reprogram the outlet.

Specifications

Remote control (transmitter):

Power supply: 3V CR2032 battery (included)

Outlets (receiver):

Load on/off function (max.): 1000W

Load on/off/dimmer function (min. - max.): 40-300W

Operating range: Up to 30m (free line of sight)

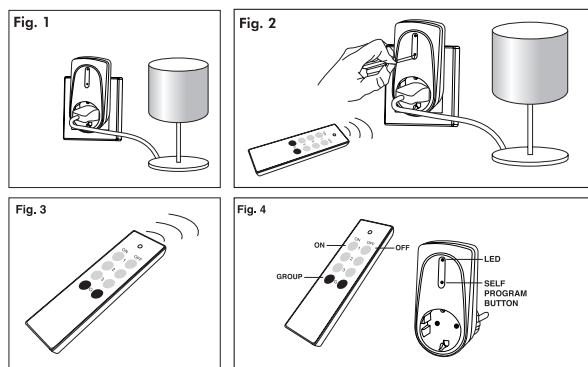
Protection class: IP20

Class: I

Operating temperature (max.): 40°C

Frequency: 433.92MHz

Power supply: 230V ~ ±10%, 50Hz



Funktioner

- Enkel installation – inga sladdar eller kopplingar behövs
- Självprogrammerande 67 miljoner koder
- 3 kanaler; 1 gruppfunktion
- Varje uttag har 5 minnesinställningar
- Fjärrkontrollen fungerar inom 30 meters avstånd (fri sikt)
- Grön lysdiod för att indikera på/av och programmeringsstatus
- Uttagen är kompatibla med TellStick.

VARNING!

- Placera inte två mottagare för nära bredvid varandra. Avståndet mellan två mottagare skall vara minst 1 m.
- ÖVERBELASTA INTE SYSTEMET!

Systemet får inte användas på fuktiga platser, t ex i trädgårdar eller i källare, och inte i närheten av brandfarlig vätska, lösningsmedel, färg eller liknande produkter.

Installation

1. Avlägsna den lilla plastfliken från batteriet på fjärrkontrollen.
2. Anslut uttaget till en strömkälla.
3. Anslut en lampa till uttaget. Säkerställ så att eventuell strömbrytare monterad på lampsladden är i läge "på".

Programmera ett uttag

1. Installera uttaget enligt stycket "Installation" ovan.
2. Tryck i 3 sekunder på programmeringsknappen på uttaget. Lysdioden blinkar långsamt.
3. Tryck på någon av ON-knapparna på fjärrkontrollen inom 10 sekunder för att länka uttaget till den knappen. (Trycker du inte på någon knapp lämnas programmeringsläget automatiskt).
4. Ansluten lampa blinkar två gånger som bekräftelse.

Avprogrammera en enskild kod:

1. Tryck i 3 sekunder på programmeringsknappen på uttaget. Lysdioden blinkar långsamt.
2. Tryck på respektive OFF-knapp på fjärrkontrollen, så tas den inprogrammerade koden bort. (Trycker du inte på någon knapp lämnas programmeringsläget automatiskt efter 10 sekunder).
3. Ansluten lampa blinkar två gånger som bekräftelse.
4. Upprepa proceduren för inprogrammering om du vill lägga in en ny kod.

Avprogrammera alla koder:

1. Tryck i 5 sekunder på programmeringsknappen på uttaget. Lysdioden blinkar snabbt.
2. Tryck kort en gång till på programmeringsknappen på uttaget så tas alla koder bort. (Trycker du inte på knappen lämnas programmeringsläget automatiskt efter 10 sekunder).
3. Ansluten lampa blinkar två gånger som bekräftelse.
4. Upprepa proceduren för inprogrammering om du vill lägga in en ny kod.

Användning uttag med på/av-funktion

1. Tryck på knappen ON på fjärrkontrollen slå på strömmen.
2. Tryck på knappen OFF för att slå av strömmen.
3. Tryck på knappen GROUP för att slå på eller av alla uttag samtidigt.
4. Du kan även styra på/av med ett kort tryck på programmeringsknappen på uttaget.

Uttagen har 5 minnesinställningar

Uttaget kan programmeras för enskild tändning eller tändning och släckning i olika kombinationer.

Exempel: Anta att du har installerat tre uttag, där uttag 1 styr en bordslampa, uttag 2 styr en fönsterbelysning och uttag 3 styr takbelysning,

- Uttagen 1, 2 och 3 kan styras var för sig, med knappen ON och OFF för respektive kanal på fjärrkontrollen.
- Även två av uttagen (t ex 1 och 3) kan programmeras till en av knapparna. Då kan du styra bordslampa och takbelysning samtidigt.

OBS! Programmera inte ett på/av-uttag och ett dimmer-uttag till samma fjärrkontrollknapp. Vi rekommenderar också att ni endast programmerar ett dimmer-uttag till varje fjärrkontrollknapp.

TellStick-kompatibilitet

Uttagen är kompatibla med TellStick-produkter. Välj "Proove" som typ av uttag när du programmerar dem för användning på detta sätt. Gå till www.telldus.com för mer information om hur du använder dessa uttag med TellStick-produkter.

Felsökning

Ansluten lampa lyser inte:

1. Om lysdioden på uttaget lyser grönt:
 - Kontrollera ljuskällan
 - Säkerställ så att eventuell strömbrytare monterad på anslutningssladden är i läge "på".
2. Om lysdioden på uttaget inte lyser grönt:
 - Kontrollera strömtillförseln till uttaget
 - Prova att trycka en gång till på knappen ON på fjärrkontrollen
3. Om det fortfarande inte fungerar:
 - Kontrollera batteriet i fjärrkontrollen (sändaren).
 - Kontrollera kodprogrammeringen. Vid behov kan du behöva radera gamla koder och programmera uttagen igen.

Specifikationer

Fjärrkontroll (sändare):

Strömförsörjning: 3V CR2032 Batteri (ingår)

Uttag (mottagare):

Belastning på/av-funktion (max): 1000W

Belastning på/av/dimmer-funktion (min-max): 40-300W

Räckvidd: Upp till 30m (fri sikt)

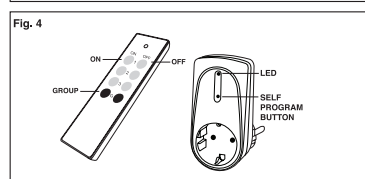
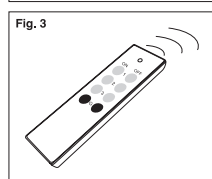
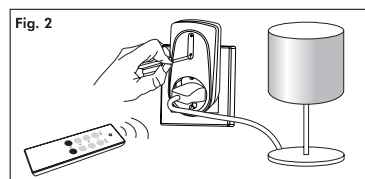
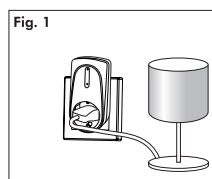
Skyddsklass: IP20

Klass: I

Drifttemperatur (max): 40°C

Frekvens: 433,92MHz

Strömförsörjning: 230V±10%, 50Hz



Funksjoner

- Enkel installasjon – det trengs ingen ledninger eller koplinger
- Selvprogrammerende 67 millioner koder
- 3 kanaler; 1 gruppefunksjon
- Hvert uttak har 5 minneinnstillinger
- Fjernkontrollen virker på 30 meters avstand (fri sikt)
- Grønn lysdiode for å vise på/av og programmeringsstatus
- Uttakene er kompatible med TellStick.

ADVARSEL!

- Ikke plasser to uttak for tett ved hverandre. Avstanden mellom to uttak skal være minst en meter.
- IKKE OVERBELAST SYSTEMET!

Systemet må ikke brukes på fuktige steder, f.eks. i hager eller kjellere, og ikke i nærheten av brannfarlige væsker, løsningsmidler, farger eller liknende produkter.

Installasjon

1. Fjern den lille plastfliken fra batteriet på fjernkontrollen.
2. Kople uttaket til en strømkilde.
3. Kople en lampe til uttaket. Sikkerhetsstill slik av eventuelle strømbrytere som er montert på tilkopplingsledningen er i stilling "på".

Programmer et uttak

1. Installer uttaket i henhold til avsnittet "Installasjon" ovenfor.
2. Trykk på programmeringsknappen på uttaket i 3 sekunder. Lysdioden blinker langsomt.
3. Trykk på en av ON-knappene på fjernkontrollen i løpet av 10 sekunder for å kople uttaket til den knappen. (Hvis du ikke trykker på en knapp, forlates programmeringen automatisk).
4. Tilkoplet lampe blinker to ganger som bekreftelse.

Avprogrammere en enkelt kode:

1. Trykk på programmeringsknappen på uttaket i 3 sekunder. Lysdioden blinker langsomt.
2. Trykk på den respektive OFF-knappen på fjernkontrollen, så fjernes den programmerte koden. (Hvis du ikke trykker på en knapp, forlates programmeringen automatisk etter 10 sekunder).
3. Tilkoplet lampe blinker to ganger som bekreftelse.
4. Gjenta prosedyren for programmering hvis du vil legge inn en ny kode.

Avprogrammere alle koder:

1. Trykk på programmeringsknappen på uttaket i 5 sekunder. Lysdioden blinker raskt.
2. Trykk kort en gang til på programmeringsknappen på uttaket, så fjernes alle koder. (Hvis du ikke trykker på knappen, forlates programmeringen automatisk etter 10 sekunder).
3. Tilkoplet lampe blinker to ganger som bekreftelse.
4. Gjenta prosedyren for programmering hvis du vil legge inn en ny kode.

Bruk av uttak med på/av-funksjon

1. Trykk på knappen ON på fjernkontrollen for å slå på strømmen.
2. Trykk på knappen OFF for å slå av strømmen.
3. Trykk på knappen GROUP for å slå alle uttak på eller av samtidig.
4. Du kan også styre på/av med et kort trykk på programmeringsknappen på uttaket.

Uttaket har 5 minneinnstillinger

Uttaket kan programmeres for enkelt tenning eller tenning og slukking i forskjellige kombinasjoner.

For eksempel: Anta at du har installert tre uttak, der uttak 1 styrer en bordlampe, uttak 2 styrer en vindusbelysning og uttak 3 styrer en takbelysning,

- Uttak 1, 2 og 3 kan styres hver for seg, med knappen ON og OFF for respektive kanal på fjernkontrollen.
- Også to av uttakene (f.eks. 1 og 3) kan programmeres på en av knappene. Du kan styre bordlampen og takbelysningen samtidig.

Obs! Ikke programmer et på/av-uttak og et dimmer-uttak på samme fjernkontrollknapp. Vi anbefaler også at du bare programmerer ett dimmeruttak på hver fjernkontrollknapp.

TellStick-kompatibilitet

Uttakene er kompatible med TellStick-produkter. Velg "Proove" som type uttak når du programmerer dem for bruk på denne måten. Gå til www.tellidus.com for mer informasjon om hvordan du bruker disse uttakene med TellStick-produkter.

Feilsøking

Tilkoplet lampe lyser ikke:

1. Hvis lysdioden på uttaket lyser grønt:
 - Kontroller lyskilden
 - Sikkerhetsstill slik av eventuelle strømbrytere som er montert på tilkopplingsledningen er i stilling "på".
2. Hvis lysdioden på uttaket ikke lyser grønt:
 - Kontroller strømtilførselen til uttaket
 - Prøv å trykke en gang til på knappen ON på fjernkontrollen
3. Hvis det fremdeles ikke fungerer:
 - Kontroller batteriet i fjernkontrollen (senderen).
 - Kontroller kodeprogrammeringen. Ved behov kan du måtte slette gamle og programmere uttaket på nytt.

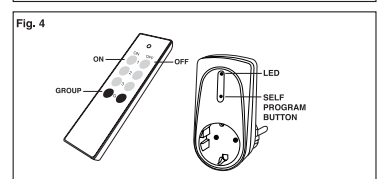
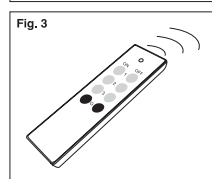
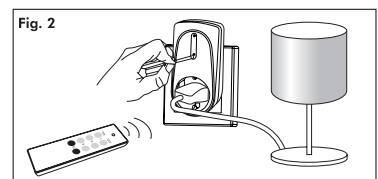
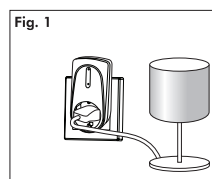
Spesifikasjoner

Fjernkontroll (sender):

Strømforsyning: 3V CR2032 Batteri (inkludert)

Uttak (mottaker):

Belastning på/av-funksjon (maks): 1000W
 Belastning på/av/dimmer-funksjon (min-maks): 40-300W
 Rekkevidde: Opp til 30m (fri sikt)
 Verneklasse: IP20
 Klasse: I
 Driftstemperatur (maks): 40°C
 Frekvens: 433.92MHz
 Strømforsyning: 230V±10 %, 50Hz



Ominaisuudet

- Helppo asentaa – kaapeleita tai liitäntöjä ei tarvita
- Itseohjelmoitava, 67 miljoonaa koodia
- 3 kanavaa; 1 ryhmätoiminto
- Jokaisessa pistorasiassa on 5 muistiasetusta
- Kaukosäädin toimii enintään 30 metrin etäisyydeltä (esteetön näköyhteys)
- Vihreä LED-valo osoittaa PÄÄLLÄ/POIS-tilan sekä ohjelmointitilan
- Pistorasiat ovat TellStick-yhteensopivia.

VAROITUS!

- Älä aseta kahta anturia liian lähelle toisiaan. Kahden vastaanottimen välisen etäisyyden on oltava vähintään yksi metri.
- ÄLÄ YLIKUORMITA JÄRJESTELMÄÄ!

Älä käytä järjestelmää kosteissa paikoissa, kuten puutarhassa tai kellarissa, tai helposti syttyvien nesteiden, liuottimien, väriaineiden tai vastaavien tuotteiden lähellä.

Asennus

1. Poista kaukosäätimen pariston pieni muoviliuska.
2. Yhdistä kytkin verkkovirtaan.
3. Yhdistä lamppu kytkinpistorasiaan. Jos liitäntäkaapelissa on virtakytkin, varmista että se on kytketty päälle.

Kytkinpistorasian ohjelmointi

1. Asenna kytkin yllä olevan kohdan ”Asennus” ohjeiden mukaisesti.
2. Pidä pistorasian ohjelmointipainiketta painettuna 3 sekunnin ajan. LED-valo vilkkuu hitaasti.
3. Paina jotain kaukosäätimen ON-painikkeista 10 sekunnin kuluessa liittääksesi kytkinpistorasian painikkeeseen. (Ohjelmointitila kytkeytyy automaattisesti pois päältä, jos mitään painiketta ei paineta.)
4. Yhdistetty lamppu vilkkuu kaksi kertaa vahvistuksena.

Yksittäisen koodin poistaminen:

1. Pidä pistorasian ohjelmointipainiketta painettuna 3 sekunnin ajan. LED-valo vilkkuu hitaasti.
2. Paina vastaavaa kaukosäätimen OFF-painiketta poistaaksesi ohjelmoidun koodin. (Ohjelmointitila kytkeytyy automaattisesti pois päältä 10 sekunnin kuluttua, jos mitään painiketta ei paineta.)
3. Yhdistetty lamppu vilkkuu kaksi kertaa vahvistuksena.
4. Lisää uusi koodi toistamalla ohjelmointitoimenpide.

Kaikkien koodien poistaminen:

1. Pidä pistorasian ohjelmointipainiketta painettuna 5 sekunnin ajan. LED-valo vilkkuu nopeasti.
2. Paina pistorasian ohjelmointipainiketta vielä kerran poistaaksesi kaikki koodit. (Ohjelmointitila kytkeytyy automaattisesti pois päältä 10 sekunnin kuluttua, jos painiketta ei paineta.)
3. Yhdistetty lamppu vilkkuu kaksi kertaa vahvistuksena.
4. Lisää uusi koodi toistamalla ohjelmointitoimenpide.

Kauko-ohjatun pistorasian päällä/pois-toiminto

1. Paina kaukosäätimen ON-painiketta kytkeäksesi virran päälle.
2. Paina OFF-painiketta kytkeäksesi virran pois päältä.
3. Paina GROUP-painiketta kytkeäksesi kaikki pistorasiat samanaikaisesti PÄÄLLE tai POIS.
4. Pistorasian voi kytkeä PÄÄLLE/POIS myös painamalla nopeasti pistorasian ohjelmointipainiketta.

Kytkinpistorasioilla on 5 muistiasetusta

Kytkimen voi ohjelmoida niin, että pistorasiat kytketään päälle erikseen tai että pistorasiat kytketään päälle ja pois erilaisina yhdistelminä.

Esimerkki: Oletetaan, että ohjelmoituna on kolme kytkinpistorasiaa, joista pistorasia 1 ohjaa pöytälamppua, pistorasia 2 ohjaa ikkunalamppua ja pistorasia 3 ohjaa kattolamppua.

- Pistorasioita 1, 2 ja 3 voi ohjata erikseen käyttämällä kaukosäätimessä olevia kunkin kanavan ON- ja OFF-painikkeita.
- Kaksi pistorasiaa (esim. 1 ja 3) voidaan myös ohjelmoida käyttämään samaa painiketta. Näin pöytälamppua ja kattolamppua voi ohjata samanaikaisesti.

Huomaa: Älä ohjelmoi PÄÄLLÄ/POIS-pistorasiaa ja himmenninpistorasiaa samaan kaukosäätimen painikkeeseen. Suosittelemme, että kuhunkin kaukosäätimen painikkeeseen ohjelmoidaan vain yksi himmenninpistorasia.

TellStick-yhteensopiva

Nämä kytkinpistorasiat ovat yhteensopivia TellStick-tuotteiden kanssa. Valitse pistorasian tyyppi ”Proove”, kun ohjelmoit kytkinpistorasioita, joita käytetään tällä tavalla. Katso lisätietoja kytkinpistorasioiden käyttämisestä TellStick-tuotteiden kanssa osoitteesta www.tellidus.com.

Vianmääritys

Yhdistetty lamppu ei syty:

1. Jos pistorasian LED-valo palaa vihreänä:
 - Tarkista valonlähde.
 - Jos liitäntäkaapelissa on virtakytkin, varmista että se on kytketty päälle.
2. Jos pistorasian LED-valo ei pala vihreänä:
 - Tarkista kytkimen virransyöttö.
 - Yritä painaa kaukosäätimen ON-painiketta vielä kerran.
3. Jos ongelma ei poistu:
 - Tarkista kaukosäätimen (lähetin) paristo.
 - Tarkista ohjelmoidut koodit. Kytkimen vanhat koodit on mahdollisesti poistettava ja pistorasiat on ohjelmoitava uudelleen.

Tekniset tiedot

Kaukosäädin (lähetin):

Virtalähde: 3V:n CR2032-paristo (sisältyy toimitukseen)

Pistorasiat (vastaotin):

Kuormitus päällä/pois-toiminto (maks.): 1000W
 Kuormitus päällä/pois/himmennin-toim. (min. - maks.): 40-300W
 Kantomatka: Enintään 30m (esteetön näköyhteys)
 Suojausluokka: IP20
 Luokka: I
 Käyttölämpötila (maks.): 40°C
 Taajuus: 433,92MHz
 Virtalähde: 230V ~ ±10 %, 50Hz

