

Features

- Self-learning, 6 memory settings
- May be used with all kinds of remote controls (portable, wall mounted, sensors etc.)
- The receiver is Tellstick compatible.

WARNING!

- Do not place two receivers too close to each other. The distance between two receivers must be at least 1 m.
- DO NOT OVERLOAD THE SYSTEM!

Do not use the system in humid places, e.g. in farms or basements and not in the vicinity of inflammable liquids, solvents, colours or similar products.

Installation (picture 1)

NOTE! Always disconnect main power prior to installation!

1. Connect AC wire and load to receiver's block terminal
2. Turn on the main power. The LED on receiver will be lit.

Programming a receiver

1. Install the receiver as explained under "Installation" above.
2. Press the receiver's programming button (pic 2). The LED blinks slowly.
3. Press one of the ON buttons on the remote control within 10 seconds to link the receiver to the button. (The programming mode is automatically disabled if no button is pressed.)
4. The connected lamp blinks twice as confirmation.

Deprogramming a single code:

1. Press the receiver programming button (pic 2). The LED blinks slowly.
2. Press the corresponding OFF button on the remote control to remove the programmed code. (The programming mode is automatically disabled after 10 seconds if no button is pressed.)
3. The connected lamp blinks twice as confirmation.

Deprogramming all codes:

1. Keep the receiver programming button pressed for 6 seconds (pic 2). The LED blinks rapidly.
2. Press the receiver programming button once more to remove all codes. (The programming mode is automatically disabled after 10 seconds if the button is not pressed.)
3. The connected lamp blinks twice as confirmation.

The receiver has 6 memory settings

It is possible to programme the receiver to switch on separately or switch them on and off in different combinations.

Note: Do not program an on/off receiver and a dimmer receiver to the same remote control button. It is recommended to only program one dimmer receiver to each remote control button.

Tellstick compatible

The receivers are compatible with Tellstick products. Select "Proove" as the receiver type when programming the receivers for use in this manner. Please visit www.telldus.se for more information on how to use the receivers with Tellstick products.

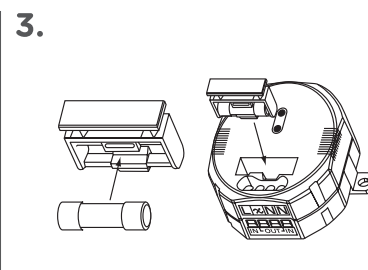
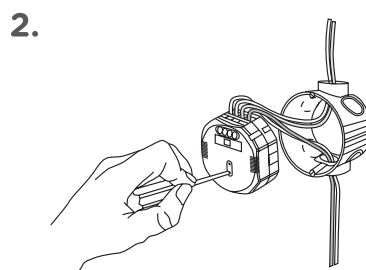
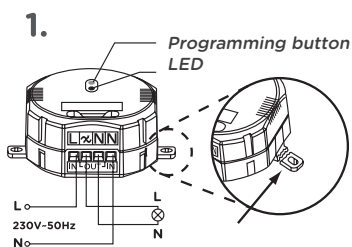
"The lamp is not working" – Troubleshooting

1. If the receiver's LED is lit:
 - Check the light source
 - If there is a power switch on the connecting cable, make sure it is switched on.
2. If the receiver's LED is not lit:
 - Check the power supply to the receiver
 - Check the fuse and replace it if needed (pic 3)
 - Try pressing the ON button on the remote control once again.
3. If the problem persists:
 - Check the battery in the remote control (transmitter)
 - Check the programmed codes. It may be necessary to erase old codes and reprogram the receiver.

Specifications

Receiver:

Load (max.)	1000W
Operating range	ca 25m (free line of sight)
Protection class	IP20
Class	I
Operating temperature (max.)	40°C
Frequency	433.92MHz
Power supply	230V- 50Hz
Fuse	T5A, H250V



Funktioner

- Självlärande, 6 minnesinställningar
- Kan användas med alla typer av fjärrkontroller (bärbara, väggfasta, sensorer etc.)
- Mottagaren är kompatibel med Tellstick.

VARNING!

- Placera inte två mottagare för nära bredvid varandra. Avståndet mellan två mottagare skall vara minst 1 m.
- ÖVERBELASTA INTE SYSTEMET!

Systemet får inte användas på fuktiga platser, t ex i trädgårdar eller i källare, och inte i närheten av brandfarlig vätska, lösningsmedel, färg eller liknande produkter.

Installation (bild 1)

OBS! Bryt alltid nätspänningen innan installationen påbörjas!

1. Koppla in ström- och belastningsledarna till skruvplinten.
2. Slå till strömförsörjningen. Lysdioden på mottagaren skall då tändas.

Programmera en mottagare

1. Installera mottagaren enligt stycket "Installation" ovan.
2. Tryck på programmeringsknappen på mottagaren (bild 2). Lysdioden blinkar långsamt.
3. Tryck på någon av ON-knapparna på fjärrkontrollen inom 10 sekunder för att länka mottagaren till den knappen. (Trycker du inte på någon knapp lämnas programmeringsläget automatiskt).
4. Ansluten lampa blinkar två gånger som bekräftelse.

Avprogrammera en enskild kod:

1. Tryck på programmeringsknappen på mottagaren (bild 2). Lysdioden blinkar långsamt.
2. Tryck på respektive OFF-knapp på fjärrkontrollen, så tas den inprogrammerade koden bort. (Trycker du inte på någon knapp lämnas programmeringsläget automatiskt efter 10 sekunder).
3. Ansluten lampa blinkar två gånger som bekräftelse.

Avprogrammera alla koder:

1. Tryck i 6 sekunder på programmeringsknappen på mottagaren (bild 2). Lysdioden blinkar snabbt.
2. Tryck kort en gång till på programmeringsknappen på mottagaren så tas alla koder bort. (Trycker du inte på knappen lämnas programmeringsläget automatiskt efter 10 sekunder).
3. Ansluten lampa blinkar två gånger som bekräftelse.

Mottagaren har 6 minnesinställningar

Mottagaren kan programmeras för enskild tändning eller tändning och släckning i olika kombinationer.

OBS! Programmera inte en på/av-mottagare och en dimmer-mottagare till samma fjärrkontrollknapp. Vi rekommenderar att ni endast programmerar en dimmer-mottagare till varje fjärrkontrollknapp.

Tellstick-kompatibilitet

Mottagaren är kompatibel med Tellstick-produkter. Välj "Proove" som typ av mottagare när du programmerar den för användning på detta sätt. Gå till www.tellnus.se För mer information om hur du använder denna mottagare med Tellstick-produkter.

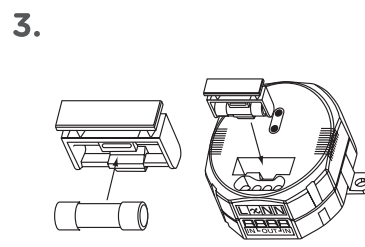
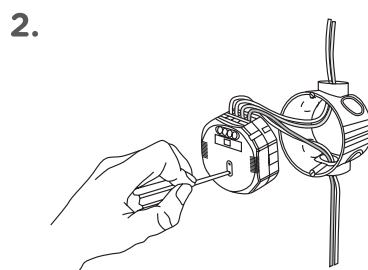
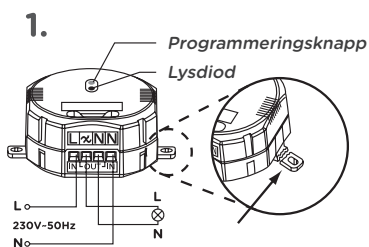
"Lampan lyser inte" - Felsökning

1. Om lysdioden på mottagaren lyser:
 - Kontrollera ljuskällan
 - Säkerställ så att eventuell strömbrytare monterad på anslutningssladden är i läge "på".
2. Om lysdioden på mottagaren inte lyser:
 - Kontrollera strömtillförseln till mottagaren
 - Kontrollera säkringen och byt vid behov (bild 3)
 - Prova att trycka en gång till på knappen ON på fjärrkontrollen
3. Om det fortfarande inte fungerar:
 - Kontrollera batteriet i fjärrkontrollen (sändaren)
 - Kontrollera kodprogrammeringen. Vid behov kan du behöva radera gamla koder och programmera mottagaren igen.

Specifikationer

Mottagare:

Belastning (max)	1000W
Räckvidd	ca 25m (fri sikt)
Skyddsklass	IP20
Klass	I
Drifttemperatur (max)	40°C
Frekvens	433,92MHz
Strömförsörjning	230V- 50Hz
Säkring	T5A, H250V



Funksjoner

- Selvlærende, 6 minneinnstillinger
- Kan brukes med alle typer fjernkontroller (bærbar, veggmontert, sensorer etc.)
- Mottakeren er kompatibel med Tellstick.

ADVARSEL!

- Ikke plasser to mottakere for tett ved hverandre. Avstanden mellom to mottakere skal være minst 1m.
- IKKE OVERBELAST SYSTEMET!

Systemet må ikke brukes på fuktige steder, f.eks. i hager eller kjellere, og ikke i nærheten av brannfarlige væsker, løsningsmidler, farger eller liknende produkter.

Installasjon (bilde 1)

OBS! Slå alltid av strømmen før installasjon!

1. Koble strøm- og belastningsledninger til skrueterminal
2. Slå på strømmen. LED-lampen på mottakeren skal nå lyse.

Programmer en mottaker

1. Installer mottakeren i henhold til avsnittet "Installasjon" ovenfor.
2. Trykk på programmeringsknappen på mottakeren (bilde 2). Lysdioden blinker langsomt.
3. Trykk på en av ON-knappene på fjernkontrollen i løpet av 10 sekunder for å kople mottakeren til den knappen. (Hvis du ikke trykker på en knapp, forlades programmeringen automatisk).
4. Tilkoplet lampe blinker to ganger som bekreftelse.

Avprogrammere en enkelt kode:

1. Trykk på programmeringsknappen på mottakeren (bilde 2). Lysdioden blinker langsomt.
2. Trykk på den respektive OFF-knappen på fjernkontrollen, så fjernes den programmerte koden. (Hvis du ikke trykker på en knapp, forlades programmeringen automatisk etter 10 sekunder).
3. Tilkoplet lampe blinker to ganger som bekreftelse.

Avprogrammere alle koder:

1. Trykk på programmeringsknappen på mottakeren i 6 sekunder (bilde 2). Lysdioden blinker raskt.
2. Trykk kort en gang til på programmeringsknappen på mottakeren, så fjernes alle koder. (Hvis du ikke trykker på knappen, forlades programmeringen automatisk etter 10 sekunder).
3. Tilkoplet lampe blinker to ganger som bekreftelse.

Mottakeren har 6 minneinnstillinger

Mottakeren kan programmeres for enkelt tenning eller tenning og slukking i forskjellige kombinasjoner.

Obs! Ikke programmer en på/av-mottaker og en dimmer-mottaker på samme fjernkontrollknapp. Vi anbefaler også at du bare programmerer en dimmer-mottaker på hver fjernkontrollknapp.

Tellstick-kompatibilitet

Mottakerne er kompatible med Tellstick-produkter. Velg "Proove" som type når du programmerer dem for bruk på denne måten. Gå til www.tellidus.se For mer informasjon om hvordan du bruker disse mottakerne med Tellstick-produkter.

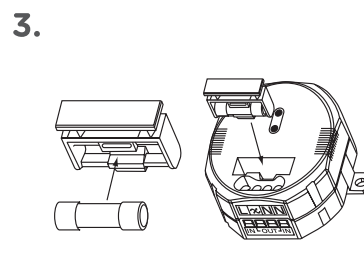
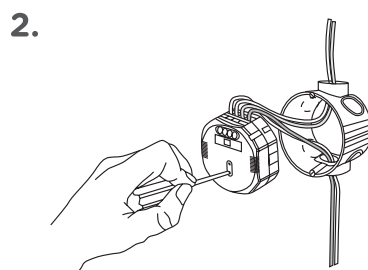
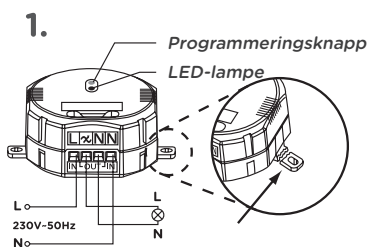
"Lampen lyser ikke" - Feilsøking

1. Hvis lysdioden på mottakeren lyser:
 - Kontroller lyskilden
 - Sikkerhetsstilt slik av eventuelle strømbrytere som er montert på tilkoplingsledningen er i stilling "på".
2. Hvis lysdioden på mottakeren ikke lyser:
 - Kontroller strømtilførselen til mottakeren
 - Kontroller sikringen og skifte om nødvendig (bilde 3)
 - Prøv å trykke en gang til på knappen ON på fjernkontrollen
3. Hvis det fremdeles ikke fungerer:
 - Kontroller batteriet i fjernkontrollen (senderen).
 - Kontroller kodeprogrammeringen. Ved behov kan du måtte slette gamle koder og programmere mottakeren på nytt.

Spesifikasjoner

Mottaker:

Belastning (maks):	1000W
Rekkevidde:	ca 25m (fri sikt)
Verneklasse:	IP20
Klasse:	I
Driftstemperatur (maks):	40°C
Frekvens:	433.92MHz
Strømforsyning:	230V- 50Hz
Sikring	T5A, H250V



Ominaisuudet

- Itseoppiva, 6 muistiasetusta
- Voidaan käyttää kaikenlaisten kaukosäätimet (kannettava, seinälle, anturit, jne.)
- Vastaanotin ovat Tellstick-yhteensopivia.

VAROITUS!

- Älä aseta kahta anturia liian lähelle toisiaan. Kahden vastaanottimen välisen etäisyyden on oltava vähintään 1m.
- ÄLÄ YLIKUORMITA JÄRJESTELMÄÄ!

Älä käytä järjestelmää kosteissa paikoissa, kuten puutarhassa tai kellarissa, tai helposti syttyvien nesteiden, liuottimien, väriaineiden tai vastaavien tuotteiden lähellä.

Asennus (kuva 1)

HUOMAA! Katkaise virta pääkytkimestä ennen asennusta!

1. Kytke vaihtovirtajohto ja kuorma vastaanottimen jakopalaan.
2. Kytke virta pääkytkimestä. Vastaanottimen merkkivalon pitäisi syttyä.

Kytkinvastaanotinn ohjelmointi

1. Asenna kytkin yllä olevan kohdan ”Asennus” ohjeiden mukaisesti.
2. Paina vastaanotin ohjelmointi painiketta (kuva 2). LED-valo vilkkuu hitaasti.
3. Paina jotain kaukosäätimen ON-painikkeista 10 sekunnin kuluessa liittääksesi kytkinvastaanotinn painikkeeseen. (Ohjelmointitila kytkeytyy automaattisesti pois päältä, jos mitään painiketta ei paineta.)
4. Yhdistetty lamppu vilkkuu kaksi kertaa vahvistuksena.

Yksittäisen koodin poistaminen:

1. Paina vastaanotin ohjelmointi painiketta (kuva 2). LED-valo vilkkuu hitaasti.
2. Paina vastaavaa kaukosäätimen OFF-painiketta poistaaksesi ohjelmoidun koodin. (Ohjelmointitila kytkeytyy automaattisesti pois päältä 10 sekunnin kuluttua, jos mitään painiketta ei paineta.)
3. Yhdistetty lamppu vilkkuu kaksi kertaa vahvistuksena.

Kaikkien koodien poistaminen:

1. Pidä vastaanotinn ohjelmointipainiketta painettuna 6 sekunnin ajan (kuva 2). LED-valo vilkkuu nopeasti.
2. Paina vastaanotinn ohjelmointipainiketta vielä kerran poistaaksesi kaikki koodit. (Ohjelmointitila kytkeytyy automaattisesti pois päältä 10 sekunnin kuluttua, jos painiketta ei paineta.)
3. Yhdistetty lamppu vilkkuu kaksi kertaa vahvistuksena.

Vastaanotin on 6 muistiasetusta

Kytkimen voi ohjelmoida niin, että vastaanotin kytketään päälle erikseen tai että vastaanotin kytketään päälle ja pois erilaisina yhdistelminä.

Huomaa: Älä ohjelmoi päällä/pois-vastaanotin ja himmennin-vastaanotin samaan kaukosäätimen painikkeeseen. Suosittelemme, että kuhunkin kaukosäätimen painikkeeseen ohjelmoidaan vain yksi himmenninvastaanotin.

Tellstick-yhteensopiva

Nämä kytkinvastaanotint ovat yhteensopivia Tellstick-tuotteiden kanssa. Valitse vastaanotinn tyyppiä ”Proove”, kun ohjelmoit vastaanotin, joita käytetään tällä tavalla. Katso lisätietoja vastaanotinn käyttämisestä Tellstick-tuotteiden kanssa osoitteesta www.tellidus.se.

”Lamppu ei syty” – Vianmääritys

1. Jos vastaanotinn LED-valo palaa:
 - Tarkista valonlähde
 - Jos liitäntäkaapelissa on virtakytkin, varmista että se on kytketty päälle.
2. Jos vastaanotinn LED-valo ei pala:
 - Tarkista kytkimen virransyöttö
 - Tarkista sulake ja vaihda tarvittaessa (kuva 3)
 - Yritä painaa kaukosäätimen ON-painiketta vielä kerran.
3. Jos ongelma ei poistu:
 - Tarkista kaukosäätimen (lähetin) paristo
 - Tarkista ohjelmoidut koodit. Kytkimen vanhat koodit on mahdollisesti poistettava ja vastaanotinn on ohjelmoitava uudelleen.

Tekniset tiedot

Vastaanotin:

Enimmäiskuormitus	1000W
Kantomatka:	noin 25m (esteetön näköyhteys)
Suojausluokka:	IP20
Luokka:	I
Käyttölämpötila (maks.):	40°C
Taajuus:	433,92MHz
Virtalähde:	230V- 50Hz
Sulake	T5A, H250V

